

JAMO SIKRING

Bæredygtighedsrapport 2025

Sammen bygger vi et mere sikkert og et mere bæredygtig JAMO



Notat fra direktøren

Hos Jamo Sikring ønsker vi at være en aktiv del af den samfundsmæssige udvikling. Gennem en række målrettede initiativer arbejder vi på at sætte et tydeligt aftryk og leve op til de forventninger, som medarbejdere, kunder og det omkringliggende samfund med rette kan have til en ansvarlig virksomhed. Det er en proces, der ikke har et endeligt mål, men som kræver løbende forbedring og tilpasning.

Derfor har vi valgt at fortsætte vores arbejde med ESG-rapportering, hvor vi fokuserer på de forhold, der påvirker både mennesker og miljø. Vi betragter ESG-rapporteringen som et strategisk værktøj, der sikrer, at vores handlinger - både internt og eksternt - understøtter vores ambition om at drive en ansvarlig virksomhed, skabe ordentlige arbejdsforhold og fastholde et højt etisk niveau i alt, hvad vi gør.

I løbet af 2025 har Jamo Sikring vundet flere nye rammeaftaler og fået forlænget en række eksisterende samarbejder. Det har resulteret i et større og mere komplekst puslespil, hvor mange brikker skal falde på plads - fra planlægning og projektering til udførsel og drift. Vores medarbejdere gør en afgørende forskel. Med høj faglighed, stort engagement og stærkt samarbejde på tværs bidrager de til at skabe overblik og sikrer, at selv komplekse opgaver løses effektivt og professionelt - alt sammen med stor respekt for hinanden og den retning Jamo Sikring udvikler sig i.

Vi ser frem til at fortsætte det gode samarbejde og levere driftssikre og fremtidssikrede sikringsløsninger - også i de kommende år.

Jamo-Sikrings installation af brandalarmsystemer bidrager til at reducere de miljømæssige konsekvenser af brande, herunder luftforurening fra røgudvikling.

Hurtig alarmering sikrer en effektiv indsats, hvilket mindsker skadernes omfang og dermed behovet for nye byggematerialer samt transporten forbundet med genopbygning.

Derudover øger tidlig varsling chancen for, at personer kan bringe sig i sikkerhed, før de udsættes for skader, hvilket kan forebygge hospitalsindlæggelser og alvorlige helbredsmæssige konsekvenser.



A handwritten signature in black ink, which appears to read 'Jannik John Larsen'. The signature is fluid and cursive.

Jannik John Larsen

Direktør og CEO

Rapporten dækker over og reflekterer JAMO- SIKRINGs aktiviteter i henhold til ESG og bæredygtighed i det finansielle regnskabsår fra 1. januar til 31 december 2025.

Rapporten er udarbejdet efter EFRAG Voluntary Sustainability Reporting Standard for Non-Listed SMEs (VSME) fra december 2024.

Generel information

- Direktørens notat
- Et overblik
- Om JAMO-SIKRING

Klima og Miljø

- Et grønnere aftryk
- Scope 1, 2 og 3

Succesvirksomhed 2025

Sociale Forhold

- Socialt stærkt Jamo
- Medarbejdertrivsel
- En sikker arbejdsplads - hver dag
- Stærke teams skabes strategisk
- EY nominering for 3 år i træk
- En attraktiv arbejdsplads for alle
- Vi passer på vores medarbejdere
- Overenskomst

Ledelse

- Rammerne for god ledelse
- Forretningsetik

Organisations diagram

Certificeringer

Baggrundsinformation

Om JAMO-SIKRING

Hvem er vi?

JAMO-SIKRING (Jamo) blev etableret i 2006 og arbejder i dag med salg, installation og service af automatiske brandanlæg.

Virksomheden har base i Rødovre og betjener kunder på hele Sjælland samt i stigende grad i resten af Danmark. Ved opgaver uden for Sjælland samarbejder vi med lokale partnere, når det ikke er muligt at sende egne medarbejdere.

Vores kundekreds omfatter kommuner, offentlige institutioner, sikkerhedsfirmaer, detailkæder og ejendomsselskaber. Vi servicerer og vedligeholder brandanlæg på baggrund af indgåede serviceaftaler, men udfører også opgaver for kunder uden eksisterende kontrakt.

Jamo beskæftiger 44 medarbejdere fordelt på administration, projektledelse, teknikere, montører og fem lærlinge. Da ABA er et specialiseret område, ansætter vi som udgangspunkt alle lærlinge efter endt uddannelse.

Det er en udfordring at tiltrække nye specialister, og derfor prioriterer vi trivsel og fællesskab højt. Vi styrker sammenholdet gennem sociale aktiviteter som sommerfester, julefrokoster, dartturneringer, teambuilding og fredagsbar.



Et solidt og ansvarligt fundament

Jamos strategi er at drive virksomheden i fuld overensstemmelse med gældende dansk lovgivning inden for både brandsikkerhed og virksomhedsledelse.

Vi udfører aldrig installationer, der kompromitterer sikkerhed eller lovkrav, og vores økonomiske praksis er transparent, korrekt og ansvarlig.

Vi ønsker at tiltrække de dygtigste medarbejdere og fastholde dem gennem konkurrencedygtige løn- og ansættelsesvilkår, gode arbejdsforhold og løbende kompetenceudvikling. Målet er at sikre en medarbejderstab, der både trives og er optimalt kvalificeret til virksomhedens opgaver. Jamo skal være en sund, attraktiv og udviklende arbejdsplads - både for nuværende og kommende medarbejdere.

Vi stræber efter mindst at opnå samme indtjening som foregående år. Strategien vil løbende blive justeret, så den fortsat understøtter vores mål og sikrer en stabil og bæredygtig vækst.

JAMO SIKRING - ET OVERBLIK

Balacesum i 2025
6.846.400 EUR

Virksomhedstype
Aktieselskab

Antal medarbejder

44

Geografi

Rødovre,
Storkøbenhavn

Omsætning 2025
12.535.953 EUR

CVR:
29540209



JAMO-SIKRING

Høj service, God kvalitet og kvalificerede medarbejder

(E)t grønnere aftryk gennem ansvarlig drift

Klima og miljø

Hensynet til miljøet er en integreret del af Jamos forretningsdrift og dermed en naturlig del af hverdagen. Som virksomhed i håndværker- og byggebranchen er Jamo bevidst om den direkte og indirekte påvirkning, vores aktiviteter har på miljø og klima. Bæredygtighed er et fælles ansvar, og vi tager aktivt del i at reducere vores påvirkning.

Vi arbejder målrettet på at minimere de miljømæssige konsekvenser i de lokalsamfund, hvor vi opererer, samtidig med at vi reducerer forbruget af naturressourcer og investerer i moderne, miljøvenligt udstyr og energikilder.

Vores væsentligste miljøpåvirkning stammer fra udledningen af drivhusgasser, og det er her, vores indsatser forventes at have størst effekt. I vores klimastatus har vi valgt at opgøre klimaregnskabet efter Greenhouse Gas-protokollen (GHG-protokollen), som er en internationalt anerkendt metode til beregning og rapportering af drivhusgasudledninger. For at kunne rapportere på Jamos samlede klimaaftryk opgøres udledningerne som CO₂-ækvivalenter (CO₂e).

Vi ønsker at bidrage til udviklingen af et mere miljømæssigt ansvarligt samfund og har derfor udarbejdet en miljøpolitik. Politikken omhandler blandt andet modvirkning af klimaændringer, tilpasning til klimaforandringer og energieffektivitet.

Vores nuværende miljøpolitik understøtter dog primært klimaindsatsen indirekte, da den endnu ikke indeholder konkrete målsætninger for væsentlige reduktioner af udledninger fra vores egne aktiviteter eller beskriver specifikke omstillingsrisici over forskellige tidshorisonter.

Jamo ønsker at håndtere klimaforandringer gennem en række strategiske tiltag. Vores tilgang bygger på bæredygtighedsprincipper, hvor miljøhensyn integreres i alle væsentlige aspekter af forretningen.

Da bæredygtighedsområdet er under hastig udvikling, og kravene til datagrundlag løbende ændrer sig, har vi valgt endnu ikke at fastsætte konkrete reduktionsmål. I stedet arbejder vi på at opbygge et datagrundlag, der er så sammenligneligt og relevant som muligt, så vi fremadrettet kan opstille ambitiøse og realistiske mål for reduktion af vores klimaaftryk.



Scope 1,2 & 3 - Overblik over Jamo Sikrings emissioner

Scope 1 - Direkte emissioner

Scope 1 omfatter alle direkte udledninger fra Jamo Sikrings egne aktiviteter. Det inkluderer brændstofforbrug i både stationære og mobile enheder samt eventuelle industrielle processer. Herunder hører udledninger fra virksomhedens egne bygninger og køretøjer. Scope 1-data beregnes i overensstemmelse med drivhusgasprotokollen ved at anvende relevante emissionsfaktorer på Jamos årlige aktivitetsdata.

Scope 2 - Indirekte emissioner fra energi

Scope 2 dækker de indirekte emissioner, der stammer fra den energi, Jamo Sikring køber, men som produceres eksternt – primært elektricitet og varme. Disse udledninger relaterer sig til forbruget af energiresourcer, som virksomheden anvender, men ikke selv ejer eller producerer. Scope 2-data beregnes efter drivhusgasprotokollen ved brug af emissionsfaktorer baseret på Jamos specifikke årlige aktivitetsdata.

Scope 3 - Øvrige indirekte emissioner

Scope 3 omfatter alle øvrige indirekte udledninger forbundet med Jamo Sikrings værdikæde – både opstrøms og nedstrøms. Det drejer sig om emissioner fra aktiviteter, som virksomheden ikke selv ejer eller kontrollerer, men som alligevel er en del af den samlede drift, eksempelvis leverandørers og kunders aktiviteter.

I denne rapport omfatter Scope 3 udelukkende CO₂e-udledninger fra energiforbrug til bygningsdrift og transport (egne og leasede køretøjer). Der er endnu ikke gennemført en kortlægning af øvrige Scope 3-kategorier, såsom indkøb af varer, anlægsaktiver, forretningsrejser, medarbejderpendling, leasede aktiviteter, brug af solgte produkter eller investeringer. Vi kommer ikke til at kommentere yderligere på Scope 3.



Jamo støtter op om - og bestræber sig på aktivt at bidrage til de mål, der er opstillet på klima - og miljøområdet. Vi ser det som en central, fremadrettet opgave at kunne understøtte vores kunder og samarbejdspartnere i deres arbejde med at levere på klimadagsordenen.

Arbejdet er igangsat og udvikles løbende, men er endnu ikke fuldt realiseret. Vores principper bygger på et ressourceforbrug med omtanke på tværs af alle forretningsområder. Det indebærer blandt andet, at vi arbejder målrettet på at reducere energi- og materialeforbruget gennem kontinuerlig overvågning og optimering af driften. Jamos forretningsaktiviteter medfører udledninger af drivhusgasser i både scope 1, 2 og 3. Scope 3 kommenteres der ikke yderligere på.

Med klimaregnskabet har Jamo udarbejdet en opgørelse af CO₂e-påvirkningen fordelt på disse tre scopes. Analysen har givet indsigt i, hvilke dele af forretningen der rummer potentiale for forbedringer – både omkostningseffektivt og i forhold til CO₂-reduktion. Resultaterne fra ESG-rapporteringen har gjort os endnu mere bevidste om vores klimapåvirkning. Vi vil fortsætte med at optimere de indsamlede data og forholde os undersøgende og kritisk til vores egne antagelser i forbindelse med dataindsamling og valg af emissionsfaktorer.

Indsamlingen af data og rapporteringen er en igangværende og kontinuerlig proces, og der opleves fortsat udfordringer med forskellige definitioner og forståelser inden for bæredygtighedsarbejdet. Analysen af klimaregnskabet bidrager til at belyse disse udfordringer og øger bevidstheden om nødvendige forbedringer.

Data indikator	Enhed	2025
Emissions		
Direkte (Scope 1) drivhusgasudledninger	t CO ₂ e	93,2
Inddirekte (Scope 2) drivhusgasudledninger (market based)	t CO ₂ e	7,1
Indirekte (Scope 2) drivhusgasudledninger (location based)	t CO ₂ e	6,06
Total Scope 1 og Scope 2 drivhusgasudledninger	t CO ₂ e	99,26
CO ₂ -intensitet (CO ₂ e-udledninger for Scope 1 og 2 pr. enhed nettoomsætning)	t CO ₂ e /mio.DKK	0,00

Regnskabet er generelt baseret på fakturaer og valide data fra energileverandører eller Datahubben. Klimaregnskabet omfatter lokationen Nyholms Allé 20, 2610 Rødovre. Det er udarbejdet ved hjælp af CO₂-beregneren fra Valified, som anvender emissionsfaktorer fra Energistyrelsen, eksempelvis for elektricitet og brændstoffer. Bemærk, at emissionsfaktorer for elektricitet er baseret på en foreløbig faktor for 2024. Den endelige og godkendte emissionsfaktor offentliggøres typisk i oktober eller november, hvorefter regnskabet skal opdateres. Regnskabet er derfor et foreløbigt udkast og ikke fuldt retvisende. Det er desuden ikke verificeret.

Endvidere arbejder Jamo løbende med effektiviseringer indenfor energiområdet for at reducere klimaaftrykket og herigennem til en mere bæredygtig fremtid.

Kåret som Succesvirksomhed 2025

Vores mål er ikke at være de største, men de bedste.

MEN: Jamo Sikring A/S har i flere år i træk modtaget titlen som Succesvirksomhed, og som billedet viser, er det blot én af mange nomineringer, vi har opnået gennem de senere år.

Succesvirksomhed er BDO Danmark og Spar Nords erhvervspris, der hylder de 1.000 danske virksomheder, som har skabt markant vækst og stærke resultater over de seneste fem år.

For os handler succes om vigtigheden af solide forretningsgange og om at bevare jordforbindelsen - uanset om det gælder nye krav, administrative byrder eller hverdagens udfordringer.

Vi er utroligt stolte af den anerkendelse. Det skylder vi vores kunder og samarbejdspartnere en stor tak for. Og naturligvis vores fantastiske team, der hver dag møder ind med smil, godt humør og høj faglighed. Det er deres indsats, der har skabt de stærke resultater, både finansielle og ikke-finansielle, gennem de seneste år.



(S)OCIALT STÆRKT JAMO

Som virksomhed, der arbejder med sikkerhed for mennesker, bygninger, omgivelser og miljø gennem montering, programmering og servicering af brandanlæg, gør vi vores yderste for at leve op til de forpligtelser, der følger med at være en socialt ansvarlig aktør.

Derfor lægger vi stor vægt på at gå forrest i dokumentationen af både vores styrker og vores fejl. Det er særligt vigtigt for os at være transparente omkring, hvordan vi er organiseret på de sociale parametre.

Et godt arbejdsmiljø er en forudsætning for trivsel og produktivitet. Hos Jamo er medarbejderne vores vigtigste aktiv - de er kernen i vores evne til at skabe værdi og udvikling. Vi tror på, at stærke teams opstår, når der både er plads til den enkelte og til fagligheden.

Derfor prioriterer vi at skabe rammer for en sund balance mellem arbejds- og privatliv og tilbyder relevant sparring internt - både om store og små udfordringer.

Jamos medarbejdere vægter sociale arrangementer højt, både som en måde at styrke relationer på arbejdspladsen og uden for arbejdstiden. Derfor har vi holdt fast i antallet af fælles aktiviteter. Disse arrangementer har bidraget til at styrke sammenholdet og kollegaskabet på tværs af virksomheden.

Vi er bevidste om, at vores forretningsaktiviteter til tider kan medføre vekslende og uforudsigelige arbejdstider, hvilket påvirker både medarbejdere og deres familier. Derfor arbejder vi målrettet på at skabe fleksible rammer, der understøtter en god balance mellem arbejde og privatliv – også i travle perioder.

Medarbejderne har givet udtryk for, at samarbejdet og arbejdsmoralen styrkes, når det sociale fællesskab prioriteres. Derfor lægger vi vægt på at fejre vores succeser og anerkende medarbejdernes indsats.

Sommerfester, julefester og julefrokoster – både med og uden familier – er en vigtig del af vores kultur. I 2025 inviterede vi hele virksomheden og deres partnere til Marienlyst Badehotel med middag, fest og overnatning. Juleafslutningen blev traditionen tro afholdt med pølsevogn for medarbejdere og deres familier, gaver til både børn og voksne, julemand og julebingo.

Ledelsen har et stærkt ønske om at få indsigt i medarbejdernes oplevelser af Jamo og samtidig styrke de sociale relationer på tværs af organisationen.





Medarbejdertrivsel

For at skabe et klart billede af den sociale kontekst i Jamo har det været væsentligt at beskrive, hvordan virksomheden arbejder med data, og hvordan denne rapport danner et sammenligningsgrundlag for det fremadrettede ESG-arbejde. Formålet med dataene er ikke at konkludere på Jamos indsatser, men at synliggøre de oplysninger, der er tilgængelige i 2025, så de kan fungere som fundament for arbejdet i 2026 og årene frem.

Medarbejderne udgør en central del af Jamos sociale ansvar og er afgørende for at opretholde et motiverende og engagerende arbejdsmiljø. Derfor har alle ansatte mulighed for at videreudanne sig, så længe det understøtter virksomhedens strategiske retning og ligger inden for rammerne af overenskomsten.

Uddannelsestimerne er fordelt mellem FTE-medarbejdere og lærlinge.

810 timer fordelt på 44 FTE - 18,4 timer pr. FTE

1917 timer fordelt på 5 lærlinge - 1383,4 timer pr. lærling

En sikker arbejdsplads - hver dag

Jamo har en klar ambition om at skabe et sikkert og trygt arbejdsmiljø for alle medarbejdere. Derfor arbejder virksomheden løbende med at integrere bæredygtige principper inden for arbejdsmiljø, menneskerettigheder og antikorrupsion i den daglige drift. Sociale og miljømæssige hensyn indgår som en naturlig del af virksomhedens beslutninger og processer.

Målet er at opretholde nul arbejdsulykker. Det er et ambitiøst, men realistisk mål, og derfor ser vi ikke behov for at opstille delmål. I 2025 har Jamo igen haft nul registrerede arbejdsulykker. Det er vi stolte af, da det afspejler en arbejdsplads, hvor sikkerhedstræning, procedurer og ansvarlig adfærd tages alvorligt.

Resultatet understøtter vores ambition om at tilbyde et sikkert og sundt arbejdsmiljø.

Hvis en arbejdsulykke skulle opstå, skal medarbejderen straks informere sin nærmeste leder. Herefter udfyldes et indberetningsskema, og Arbejdstilsynet samt forsikringsselskabet orienteres. Det er særligt vigtigt at være opmærksom på risiciene i el-branchen, hvor arbejde med strøm, materialer og tunge løft er en del af hverdagen.

Vi er bevidste om, at arbejdsulykker kan opstå i pressede situationer, og derfor er det afgørende for os at have indsigt i, hvordan potentielle risici forebygges, og hvordan medarbejderne beskyttes bedst muligt.

En attraktiv arbejdsplads for alle

I 2025 har Jamo fortsat haft fokus på at ansætte medarbejdere ud fra deres kvalifikationer og virksomhedens behov. Derfor er det afgørende for os at arbejde målrettet mod en mangfoldig medarbejdersammensætning. Vi tror på, at diversitet gør os til bedre og mere rummelige mennesker og samtidig har en positiv effekt på arbejdsmiljøet. Af den grund værner vi om lige rettigheder, inklusion og mangfoldighed i bredeste forstand - herunder alder, køn, etnicitet, seksuel orientering, nationalitet, kultur, religion, fysiske evner, uddannelse og kompetencer. Diskrimination på baggrund af disse forhold tolereres ikke.

Jamo gør en aktiv indsats for at fremme diversitet – både i forhold til køn, psykiske belastninger og de individuelle behov, som den enkelte medarbejder måtte have.

I 2025 bestod medarbejdergruppen hos Jamo af 9,1 % kvinder og 90,9 % mænd. Vi er bevidste om den manglende kønslige balance og vil derfor igangsætte initiativer, der kan forebygge og understøtte en mere ligelig fordeling i vores teams. Den skæve kønssammensætning afspejler generelt håndværks- og byggebranchen, hvor mænd traditionelt udgør størstedelen af arbejdsstyrken.

9,1%
KVINDE



90,9%
MÆND



Vores indsatser omfatter blandt andet øget opmærksomhed på rekruttering af kvinder til håndværksfagene samt fokus på at sikre attraktive og trygge arbejdsforhold for alle.

Mangfoldighed er et strategisk fokusområde hos Jamo. Vi mener, at en bred repræsentation blandt medarbejderne – herunder en mere ligelig kønsfordeling – styrker virksomheden, øger konkurrenceevnen og bidrager positivt til arbejdsmiljøet. Derfor arbejder vi målrettet på at skabe bedre balance mellem kønnene ved at øge fokus på ligestilling og fremme en kultur, hvor alle har lige muligheder, i det omfang branchen tillader.

Mangfoldighed hos Jamo skal dog forstås i et bredt perspektiv. Det handler ikke kun om køn, men også om at sikre variation i baggrund, alder og erfaring, så vi sammen kan skabe en stærkere og mere bæredygtig arbejdsplads.

Stærke teams skabes strategisk

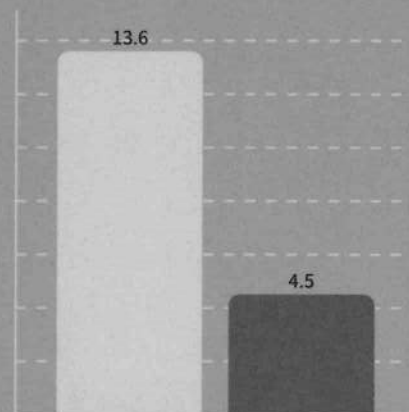
Elektrikerbranchen er kendetegnet ved en medarbejderomsætning, der naturligt kan variere fra år til år. Da bemanningen består af både lærlinge, kontoransatte og svende, vil en del ansættelser være tidsbegrænsede. Samtidig står branchen - ligesom vi selv - over for en velkendt udfordring: at tiltrække og fastholde kvalificerede medarbejdere til både nuværende og fremtidige opgaver.

Hos Jamo Sikring arbejder vi målrettet for at skabe en stabil medarbejderomsætning og tiltrække de rette profiler. Det er en proces, der kan påvirke omsætningshastigheden, men som er nødvendig for at sikre fortsat markedsrelevans og kvalitet i vores leverancer.

Vi tror på, at det rette match ikke kun handler om tekniske kompetencer og erfaring. Mindset, samarbejdsevner og lysten til at tage ansvar er lige så afgørende. Derfor investerer vi tid i at finde medarbejdere, der passer ind i vores kultur og kan bidrage til at udvikle både projekter og relationer.

Derfor kan man sige, at vi altid er en smule på transfermarkedet – ikke for at handle hurtigt, men for at handle rigtigt. Og vi kan allerede nu afsløre, at flere nye profiler er på vej ind i organisationen næste år. Tilføjelser, vi glæder os til at præsentere, og som vil styrke holdet yderligere.

Dygtige mennesker med stærke kompetencer løfter ikke kun opgaverne, men også hverdagen. Selv stærke teams kan blive endnu bedre, og det er netop sammensætningen af holdet, der gør forskellen, når tempoet er højt, og opgaverne er komplekse.



FRIVILLIGE UFRIVILLIGE

Frivillige: 13,6 %
Ufrivillige: 4,5%

TOTAL ANTAL: 18,1%

Medarbejderomsætningen opdeles i frivillig omsætning - hvor medarbejderen selv vælger at fratræde - og ufrivillig omsætning - hvor ansættelsen ophører efter virksomhedens beslutning. Denne opdeling giver os et vigtigt indblik i, hvordan vores fastholdelses- og rekrutteringsindsats fungerer, og hvordan vores ambition om at være en attraktiv arbejdsplads afspejles i praksis.

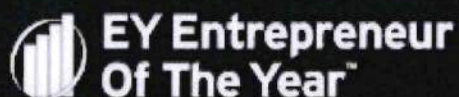
Omsætningshastigheden beregnes som forholdet mellem antallet af medarbejdere, der forlader virksomheden, og det samlede antal medarbejdere i perioden. Beregningen omfatter fastansatte og inkluderer alle typer fratrædelser, herunder pension, opsigelser og afskedigelser. Ved fratrædelse medregnes kun den måned, hvor der ikke længere udbetales løn, da enkelte medarbejdere kan have ret til løn i en periode efter deres sidste arbejdsdag.

Respekt for menneskerettigheder

Med det sociale ansvar og arbejdet med den bæredygtige dagsorden støtter og respekterer vi beskyttelsen af internationalt anerkendte menneskerettigheder, herunder FN's gældende retningslinjer for menneskerettigheder og erhvervsliv (UN Guiding Principles on Business and Human Rights) og derfor accepterer Jamo ikke nogen overskridelse af menneskerettighederne.

I den forbindelse defineres menneskerettigheder også som rettigheder, der risikerer at have den største negative indvirkning på mennesker i forbindelse med forretningsmæssige aktiviteter og relationer.

For at sikre, at Jamo som virksomhed ikke medvirker til krænkelse af menneskerettigheder, læner vi os op ad branchestandarderne.



Vi er nomineret i
EY Entrepreneur Of The Year 2025!



Følg med på eoy.dk #EOYDanmark



Shape the future
with confidence

Vi er nomineret til EY Entrepreneur Of The Year - for 3. år i træk!

Det er en stor anerkendelse at være blandt kandidaterne til verdens største vækstkonkurrence, som hylder virksomheder med markante resultater og stærke, dedikerede teams.

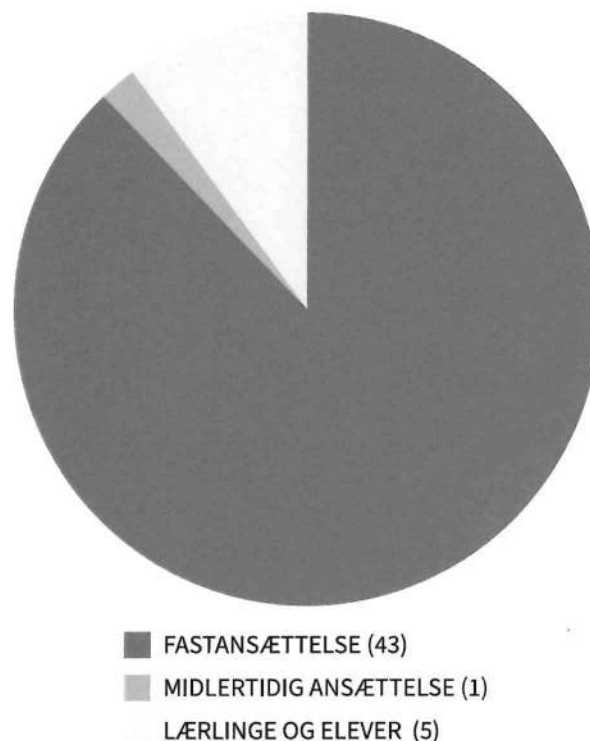
Hos Jamo Sikring stiller vi med det rette hold - hver eneste dag og også i weekenderne, når behovet opstår. Vores kunder kan altid regne med høj kvalitet, pålidelighed og et kompromisløst fokus på sikkerhed.

Vi passer på vores medarbejdere og de passer på Jamo!

Hos Jamo er det medarbejderne, der driver vores sociale ansvar. De spiller en afgørende rolle i at fastholde engagement og motivation, hvilket i høj grad bidrager til virksomhedens vækst. Derfor er det vigtigt for os, at alle ansatte har de rette forudsætninger for at trives og opleve Jamo som en attraktiv arbejdsplads. El-branchen er generelt præget af en høj medarbejderomsætning, blandt andet fordi en stor del af arbejdsstyrken består af lærlinge.

Hos Jamo er den gennemsnitlige medarbejderanciennitet 3,4 år. Alle medarbejdere aflønnes efter den gældende overenskomst for deres ansættelsesforhold, så vi sikrer fair og gennemsigtige vilkår.

Vi går langt for at fastholde vores dygtige medarbejdere. Derfor har vi arbejdet målrettet på at finde en løsning, der gjorde det muligt at beholde den rette arbejdskraft. Det har resulteret i en bevilling til personlig assistance i ordinær beskæftigelse. Ordningen betyder, at Jamo kan støtte medarbejdere i at få de nødvendige hjælpemidler og ressourcer, der gør det muligt at fastholde medarbejderen i en ordinær stilling.



Helhedsorienteret håndtering af sygefravær

Hos Jamo arbejder vi med sygefravær ud fra et helhedsorienteret perspektiv, hvor fokus altid er på den enkelte medarbejder. Dialogen mellem leder og medarbejder er direkte, individuel og baseret på tillid.

Som forventet har sygefraværet været højere i fjerde kvartal, hvor sæsonbetingede sygdomme typisk fylder mere i samfundet. På årsbasis ligger sygefraværet i gennemsnit på 3,7 dage pr. medarbejder.

Virksomhedens ambition er løbende at nedbringe sygefraværet. En stigning i forhold til foregående år bruges som afsæt for en konstruktiv dialog om trivsel, arbejdsmiljø og eventuelle udfordringer, så vi kan sikre en sund og velfungerende arbejdsplads for alle.



Overenskomst

Jamo arbejder i overensstemmelse med overenskomstbestemte aftaler og overholder alle gældende love vedrørende arbejdstid, overarbejde og løn. Minimumslønnen fastsættes i henhold til overenskomstaftalerne.

Overarbejde udføres på baggrund af gensidige aftaler mellem medarbejderen og Jamo. Derudover er alle ansatte ansat under juridisk bindende og overensstemmelsesrige arbejdskontrakter, der er udformet i henhold til Tekniqs forskrifter og skabeloner.

Alle medarbejdere har ret til uddannelsestimer jf. overenskomsten, såfremt uddannelsen understøtter Jamos strategiske udvikling og er i overensstemmelse med virksomhedens værdier og principper.

TEKNIQ

(G)OD JAMO LEDELSE

Ansvarlig drift i udvikling

God virksomhedsledelse er en central del af Jamo Sikrings fundament, og vi arbejder løbende på at optimere vores forretningsgange. Den bæredygtige dagsorden er samtidig en integreret del af vores måde at drive virksomhed på.

JAMO-SIKRING (Jamo) blev grundlagt i 2006 og specialiserer sig i salg, installation og service af automatiske brandanlæg. Vores kundeportefølje dækker hele Danmark. Hos Jamo arbejder vi målrettet på at være en sund og attraktiv arbejdsplads - en forudsætning for at kunne drive en åben og gennemsigtig virksomhed med høj servicekvalitet og konkurrencedygtige priser.

I en verden præget af forandringer og stigende krav til ansvarlig forretningsdrift udvikler Jamo sig kontinuerligt. Vi har derfor valgt at videreføre vores bæredygtighedsindsats for at skabe et klart overblik over nødvendige ændringer og forbedringer. Det betyder, at bæredygtighed skal indgå som en naturlig del af processer og beslutninger på tværs af organisationen. Vi fokuserer blandt andet på at reducere materialeforbrug og optimere energiforbruget gennem løbende overvågning af driften.



Arbejdet med ESG-rapporteringen har givet os et styrket indblik i, hvilke forhold vi stadig kan forbedre og påvirke positivt. Samtidig bidrager rapporteringen til større gennemsigtighed i virksomheden og dens processer. De data, der indgår i denne rapport, følger samme regnskabsperiode som årsregnskabet for 2025.

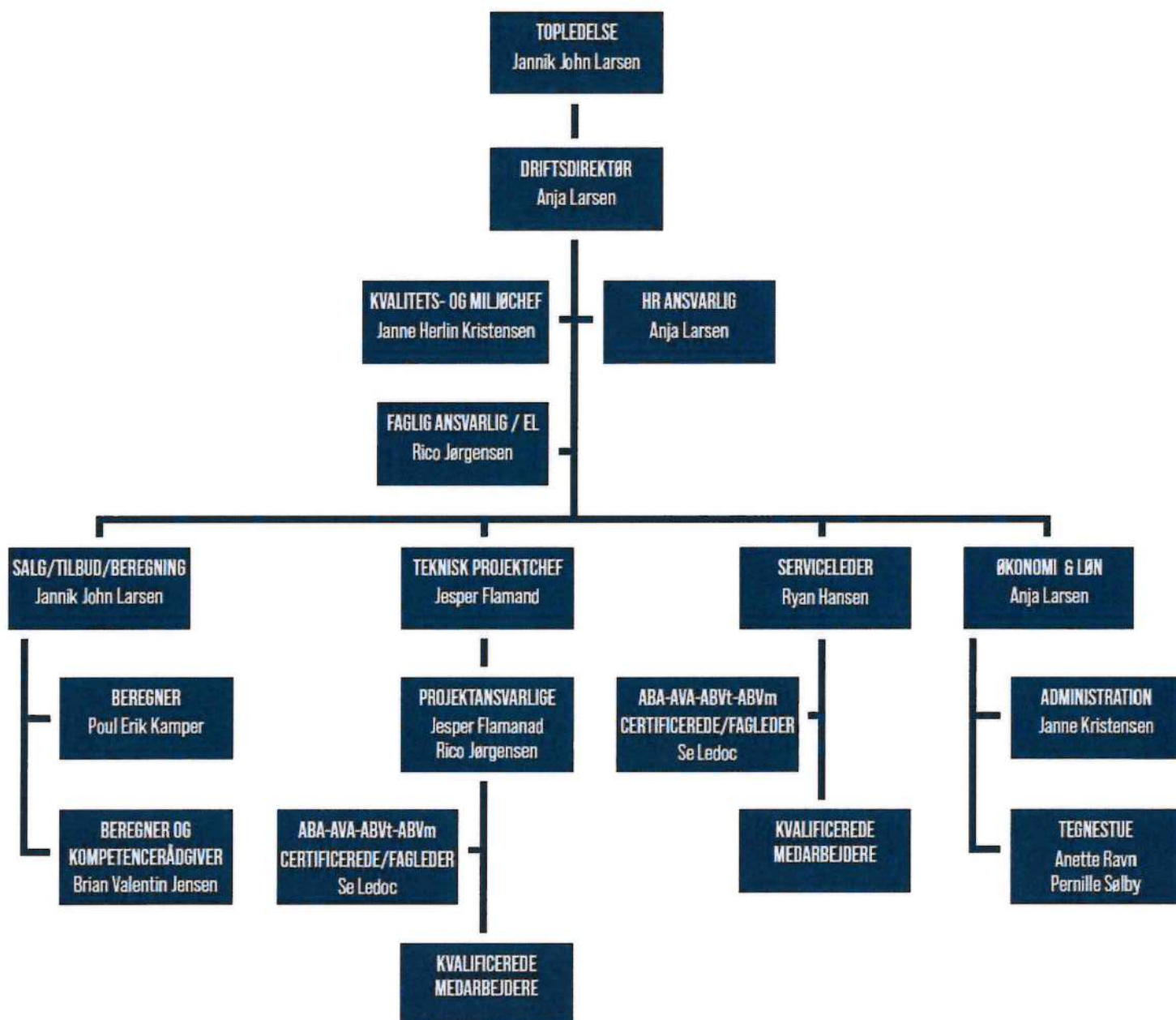
I udarbejdelsen af Jamos ESG-rapport har ledelsen lagt vægt på at præsentere et datasæt og oplysninger, der vurderes som væsentlige for vores kunder, samarbejdspartnere og øvrige interessenter. Der er fortsat en vis usikkerhed forbundet med dataindsamlingen.

I 2026 forventer Jamo Sikring, at udviklingen af VSME-standarden fra EFRAG og dermed datasættet - vil give et endnu bedre indblik i vores forretningsgange, hvor rapporteringsmetoderne tilpasses det fremadrettede arbejde.

Vi vil løbende forbedre dataregistrering, indsamling og rapportering af relevante ESG-områder og levere data, der kan måles og sammenlignes år for år. Dette gælder både de miljømæssige, sociale og ledelsesmæssige aspekter, hvor vi vil sætte målsætninger, tage næste skridt og iværksætte en endnu stærkere bæredygtig indsats - med opbakning fra bestyrelse og ledelse.

Når vi taler om bæredygtighed og ESG, tager vi udgangspunkt i Erhvervsstyrelsens definition: "ESG er en måde at strukturere arbejdet med bæredygtighed på." Vi betragter bæredygtighed som det overordnede tema for vores indsats, mens ESG udgør strukturen, processerne og rapporteringen.

Organisationsdiagram



Certificeringer

Kravene til kvalitet og sikkerhed fortsætter med at stige - både fra kunder, myndigheder og certificeringsorganer. Hos Jamo er kvalitet og sikkerhed fundamentale elementer i vores kultur, og vi arbejder målrettet på at sikre en stærk kvalitetsbevidsthed i alle processer.

Det er vores medarbejdere, der driver kvaliteten i virksomheden, og hver enkelt har ansvar for kvaliteten af eget arbejde.

Som en virksomhed med kvalitet som kerneværdi stiller vi høje krav til både vores ydelser og de materialer, vi anvender. De samme krav gælder for vores leverandører. Vi ønsker derfor samarbejdspartnere, der prioriterer kvalitet og ansvarligt forbrug, så vi sammen kan indfri vores ambition om at drive Jamo med ansvarlighed og høj faglig standard.

Jamo har et særligt fokus på at sikre, at de materialer, vi køber og anvender, er produceret på en ansvarlig måde, hvor sociale forhold respekteres, naturressourcer beskyttes, og gældende lovgivning overholdes. Dette understøttes af løbende kontroller og en række certificeringer, som vi har opnået inden for både miljø- og kvalitetsområdet.

Følgende certificeringer er gældende hos Jamo Sikring:

ISO 14001, ISO 9001:2015 samt gyldighedsbeviser og acceptbreve fra Dansk Brand- og Sikringsteknisk Institut (DBI). Disse dokumenter bekræfter, at vi lever op til de fastsatte standarder og krav og fungerer som en formel anerkendelse af vores kompetencer og kvalifikationer.

ISO 14001 (miljøledelse) og ISO 9001:2015 (kvalitetsledelse) tager begge udgangspunkt i virksomhedens processer og aktiviteter. Certificeringerne fordeler ansvar og kompetencer og beskriver både miljøopgaver og daglige kvalitetsopgaver. De opstiller krav til politikker, planlægning, implementering, drift, kontrol, korrigerende handlinger og ledelsens evaluering. Hos Jamo er alle gyldighedsbeviser og acceptbreve udstedt af Dansk Brand- og Sikringsteknisk Institut (DBI), hvilket understøtter vores arbejde med at sikre høj kvalitet, ansvarlighed og fuld overholdelse af gældende lovgivning.



Certifikat

**For certificering af
Miljøledelsessystem
ISO 14001:2015**

Jamo Sikring A/S

Nytorve Allé 26 2800 Hedehusene CVR-nr. 29694216

For yderligere oplysninger:
Tlf. +45 44 14 00 200. E-mail: info@dbi.dk
DBI - Dansk Brand- og Sikringsteknisk Institut
CVR-nr. 29694216

Gyldighedsperiode:
Dokumentation af overholdelse af standarden
2024-2025
2024-2025
2024-2025

12. maj 2024
Bjarne B. Larsen



Certifikat

**For certificering af
Kvalitetsledelsessystem
ISO 9001:2015**

Jamo Sikring A/S

Nytorve Allé 26 2800 Hedehusene CVR-nr. 29694216

For yderligere oplysninger:
Tlf. +45 44 14 00 200. E-mail: info@dbi.dk
DBI - Dansk Brand- og Sikringsteknisk Institut
CVR-nr. 29694216

Gyldighedsperiode:
Dokumentation af overholdelse af standarden
2024-2025
2024-2025
2024-2025

12. maj 2024
Bjarne B. Larsen

BAGGRUNDSINFORMATION

Bæredygtighedsrapporten 2025 er en del af JAMO SIKRINGs virksomhedsrapportering. Sammen med årsregnskabet giver den et indblik i JAMO SIKRINGs forretningstilgang og en forståelse af de aktiviteter, virksomheden engagerer sig i, samt resultater og påvirkning inden for de tre områder: Miljø og klima, sociale forhold samt virksomhedsledelse. Rapporten er udarbejdet efter EFRAG Voluntary Sustainability Reporting Standard for Non-Listed SMEs (VSME) fra december 2024.

Rapporten er med til at belyse vores udvikling, fremskridt og muligheder for forbedringer, hvilket samtidig vil give et bedre fundament for de beslutninger, vi træffer. ESG-dataene og rapporten understøtter forretningen i at iværksætte handlingsplaner og sikrer gennemsigtighed i JAMO SIKRINGs bæredygtighedsarbejde. Formålet er derfor at redegøre for komplekse emner og præsentere relevant data om bæredygtighed på en mere tilgængelig måde.

Der er fortsat en vis usikkerhed forbundet med dataindsamlingen. I 2026 forventer JAMO SIKRING, at med udviklingen af VSME-standarden - og dermed det tilhørende datasæt - vil give os et fornyet indblik i vores forretningsprocesser, hvilket muliggør en tilpasning af rapporteringsmetoderne til det fremadrettede arbejde.

GRUNDLÆGGENDE INFORMATIONER

TAL	RAPPORTERING	DEFINITION	BEMÆRKNING
VIRKSOMHEDSFORM	A/S		
NACE sektorkode	432100		
BALANCESUM (i Euro)	6.846.400 Euro		
OMSÆTNING (i Euro)	12.535.953 Euro		
ADRESSE(R)	Nyholms Alle 20, DK-2610 Rødovre		
Opgørelsen er udarbejdet på individuel basis (dvs. opgørelsen dækker ikke eventuelle datterselskaber)	Opgørelsen er på individuel basis		
Opgørelsen er baseret på Basismodulet i den frivillige SMV-standard	Opgørelsen er foretaget ud fra basismodulet i den frivillige SMV-standard		
ESG-opgørelsen indeholder udeladelser grundet fortrolighed eller sensitiv forretningsinformation	Opgørelsen indeholder delvise udeladelser, da man anser informationerne som værende fortrolige eller sensitive forretningsinformationer.		
Certifikater og / eller miljømærke	JAMO-SIKRING er certificeret efter ISO14001 og ISO9001	Certificeringerne ISO14001 og ISO9001 er ledelsesstandarder, der hjælper organisationer med at arbejde struktureret og ansvarligt inden for hhv. kvalitetsledelse og miljøledelse	

INDSATSER, POLITIKKER OG INITIATIVER FOR OMSTILLING TIL EN MERE BÆREDYGTIG ØKONOMI

TAL	RAPPORTERING	DEFINITION	BEMÆRKNING
	Virksomheden har en konkret politik/indsats på området (JA/NEJ)	Er politikken/ indsatsen offentligt tilgængelig? (JA/NEJ)	Indeholder politikken/indsatsen fremtidige målsætninger eller initiativer? (JA/NEJ)
KLIMAFORANDRINGER	Ja	Nej	Ja
FORURENING	Ja	Nej	Ja
VAND OG HAVRESSOURCER	Nej	-	-
BIODIVERSITET OG ØKOSYSTEMER	Nej	-	-
CIRKULÆRØKONOMI	Ja	Nej	Ja
EGEN ARBEJDSSTYRKE	Ja	Nej	Nej
ARBEJDERE I VÆRDIKÆDEN	Nej	-	-
BERØRT SAMFUND	Ja	-	-
FORBRUGERE OG SLUTBRUGERE	Nej	-	-
VIRKSOMHEDSLEDELSE (CODE OF CONDUCT)	Ja, der er udarbejdet en Code of Conduct	Nej	-

MILJØ

TAL	RAPPORTERING 24	RAPPORTERING 25	DEFINITION	BEMÆRKNING
UDLEDNIGER		UDLEDNIGER		Vedrører Nyholms Alle 20, 2610 Rødovre
Scope 1 (direkte drivhusgasudledninger)	117 t CO ₂ e	Scope 1 (direkte drivhusgasudledninger)	93,2 ton CO ₂ e	Klimaregnskabet omfatter de syv kyoto drivhusgasser (CO ₂ , CH ₄ , N ₂ O, NF ₃ , HFC5, PCF6 og SF ₆), hvor disse drivhusgasser omregnes alle udledninger til såkaldte CO ₂ ækvivalenter (CO ₂ e). Udregning af en aktivitetens CO ₂ e emission udregnes ud fra forbrug (aktivitetsstørrelse) gange emissionsfaktor. I regnskabet anvendes emissionsfaktorer på forskellige niveauer – således er Metodetrin (Tier) 2 og 3 niveau anvendt.
Scope 2 (indirekte drivhusgasudledninger) - Lokationsbaseret	3,73 ton CO ₂ e	Scope 2 (indirekte drivhusgasudledninger) - Lokationsbaseret	6,06 ton CO ₂ e	
Scope 2 (indirekte drivhusgasudledninger) - Markedsbaseret	3,73 ton CO ₂ e	Scope 2 (indirekte drivhusgasudledninger) - Markedsbaseret	7,1 ton CO ₂ e	
Total scope 1 og 2 udledninger	120,73 ton CO ₂ e	Total scope 1 og 2 udledninger	99,26 ton CO ₂ e	
Scope 3 udledninger	28,93 ton CO ₂ e	Scope 3 udledninger	26 ton CO ₂ e	
				Der rapporteres hovedsageligt på scope 1 og 2, dvs. energiforbrug til proces, bygningsdrift og transport (egne og leasede køretøjer) og et enkelt datapunkt i scope 3, som er brændsels- og energirelaterede aktiviteter. For scope 2 angives, både den lokationsbaserede og markedsbaserede opgørelse. Den lokationsbaserede metode reflekterer over den gennemsnitlige emissionsintensitet, hvor energiforbruget sker.
				Den markedsbaserede metode reflekterer emissioner som JAMO SIKRING har valgt at købe.

TAL	RAPPORTERING 2024	RAPPORTERING 2025	DEFINITION	BEMÆRKNING
VARMEFORBRUG	79,414 MWh	78,319 MWh	Afregnet forbrug i perioden 1.1.2025 – 31.12.2025 /korrigeret	Vedrører Nyholms Alle 20, 2610 Rødovre
ELFORBRUG	16.257,74 kWh // 16,26 MWh	15.849,02 kWh // 15,85 MWh	Afregnet forbrug i perioden 1.1.2025 – 31.12.2025 /korrigeret	Vedrører Nyholms Alle 20, 2610 Rødovre
BRÆNDSLE(R)	-	381,68 MWh	Afregnet forbrug i perioden 1.1.2025 – 31.12.2025 /korrigeret	Brændsel til egne og leasede biler indbefatter diesel, benzin og opladning af elbil.
VANDFORBRUG	55 m ³	55 m ³	Afregnet forbrug i perioden 28.12.2024 – 07.01.2026 /korrigeret	Vedrører Nyholms Alle 20, 2610 Rødovre
PRINCIPPER OM CIRKULÆR ØKONOMI	Ja, der er principper for cirkulær økonomi	Ja, der eksisterer principper om cirkulær økonomi	JAMOs cirkulærprincipper omfatter: Reduktion af forurening og reduktion af affald, som gennem procesoptimering og forbedringer indtænkes gennem brug, genanvendelse, genbrug, reparationer og muligheden for adskillelse af materialer og genfremstilling. Ligesom der stilles krav til cirkulære produkter og materialer, som er designet til genanvendelse og genbrug i det omfang det er muligt og sikkerhedsmæssigt forsvarligt.	

AFFALD

IKKE FARLIGT AFFALD

Restaffald: 3.602 kg
 Pap: 2.430 kg
 Papir: 90 kg
 Fortroligt: 100 kg
 Glas: 40 kg
 Madaffald: 610 kg
 Metal: 150 kg
 Elektronik: 1.340 kg

Samlet mængde: 9.720 kg

Affald der sendes til
 genanvendelse: 5.490

FARLIGT AFFALD

Samlet mængde: 0 kg

IKKE FARLIGT AFFALD

Restaffald (EAK200199): 3.820 kg
 Pap (EAK200101): 4.420 kg
 Papir (EAK200101): 120 kg
 Fortroligt (EAK200101): 120 kg
 Glas (EAK200102): 40 kg
 Madaffald (EAK200108): 690 kg
 Metal (EAK170405): 80 kg
 Elektronik (EAK200135): 2.420 kg
 Plast (EAK200139): 2.860 kg

Samlet mængde: 14.570 kg

Affald der sendes til
 genanvendelse: 10.060 kg

FARLIGT AFFALD

Samlet mængde: 0 kg

Vedrører Nyholms Alle 20,
 2610 Rødovre

VÆSENTLIG
MATERIALER

Materiale 1, årligt masse-
 flow:
 Kabler- 21.400 kg

Materiale 2, årligt masse-
 flow:
 Rør, kanal og befæstning-
 14.165 kg

Materiale 3, årligt masse-
 flow:
 Batterier- 8.300 kg

Materiale 4, årligt masse-
 flow:
 Brandcentraler- 2.130 kg

Materiale 5, årligt masse-
 flow:
 Detektorer og sokler-
 1.067 kg

Materiale 1, årligt
 masse-flow:
 Kabler – 25.680 kg

Materiale 2, årligt
 masse-flow:
 Rør, kanal og
 befæstning- 16.998 kg

Materiale 3, årligt
 masse-flow:
 Batterier – 9.960 kg

Materiale 4, årligt
 masse-flow:
 Brandcentraler- 2.556kg

Materiale 5, årligt
 masse-flow:
 Detektorer og sokler-
 1.280 kg

SOCIALE

TAL	RAPPORTERING 2024	RAPPORTERING 2025	DEFINITION	BEMÆRKNING
FASTANSÆTTELSE	42	43		Antal medarbejder er alle medarbejder med en fastansættelse pr. 31 december 2025
MIDLERTIDIG ANSÆTTELSE	2	1	Evt. projektansættelse	
LÆRLINGE OG ELEVER	2	5		Antal lærlinge er alle lærlinge pr. 31 december 2025
TOTAL ANTAL ANSATTE	44	44	Beregnet på basis af betalt ATP-bidrag for hele virksomheden	
KØNSSAMMENSÆTNING Kvinder/mænd	11,4 % / 88,6 %	9,1 % / 90,9 %	Antallet af det enkelte køn divideret med det samlede antal medarbejdere ganget med 100	
ANCIENNITET, ÅR I GENNEMSNIT	Gennemsnits anciennitet, samlet: 3,3 år	Gennemsnits anciennitet, samlet: 3,4 år	Samlet anciennitet divideret med antal medarbejder	
MEDARBEJDEROMSÆTNING	Frivillige: 11,4 % Ufrivillige: 2,3% TOTAL ANTAL: 13,7%	Frivillige: 13,6 % Ufrivillige: 4,5% TOTAL ANTAL: 18,1%	Antallet af frivillige og ufrivillige fratrædelser divideret med antal medarbejder ganget med 100	
MINIMUMSLØN	I JAMO SIKRING modtager alle ansatte en løn, der som minimum er på niveau med minimumslønnen.	I JAMO SIKRING modtager alle ansatte en løn, der som minimum er på niveau med minimumslønnen.	Minimumslønnen referer til den overenskomstbestemte mindsteløn, hvor den findes.	
ARBEJDSULYKKER	Antal arbejdsulykker: 0 Antal arbejdsulykker med fravær: 0 Ulykkesfrekvens: 0	Antal arbejdsulykker: 0 Antal arbejdsulykker med fravær: 0 Ulykkesfrekvens: 0	Antal ulykker pr. 100 fuldtidsansatte pr. år.	
ARBEJDSRELATEREDE DØDSFALD	Der er ingen arbejdsrelaterede dødsfald	Der er ingen arbejdsrelaterede dødsfald		
SYGEFRAVÆR	2,9 dage/FTE	3,7 dage/ FTE	Antal fraværstimer divideret med antal mulige arbejdstimer ganget med 100	Tallet indeholder også langtidssyge. I tallet er der ikke medtaget medarbejder som er fratrådt i 2023 samt fravær ved arbejdsulykker
KOLLEKTIV OVERENSKOMST	95,5 % af medarbejderne er omfattet kollektive overenskomster	95,4 % af medarbejderne er omfattet kollektive overenskomster	Overenskomst dækker ansatte, uanset om den enkelte ansatte er medlem af en fagforening eller ej.	
UDDANNELSESTIMER I GEMMENSNIT PR. ANSAT	40 timer fordelt på 38 FTE – 14,2 time pr. FTE 787,5 fordelt på 5 lærlinge – 157,5 time pr. lærlinge	810 timer fordelt på 44 FTE – 18,4 time pr. FTE 1917 timer fordelt på 5 lærlinge – 383,4 time pr lærlinge / FTE		Opgørelsen er baseret på et estimat

LEDELSE

TAL	RAPPORTERING	DEFINITION	BEMÆRKNING
POLITIK FOR DATAETIK OG HÅNDTERING	Ja, der er en politik for dataetik og håndtering		
POLITIK FOR INDKØB	Ja, der findes en indkøbspolitik		
MILJØPOLITIK	Ja, der foreligger en miljøpolitik		
PERSONDATAPOLITIK	Ja, der findes en politik for håndtering af persondata		
POLITIK OM ANTIKORRUPTION	JAMO-Sikring tager skrap afstand til korrupsion og finder det uforeneligt med virksomhedens værdier om gennemsigtighed, ansvarlighed og ordentlighed overfor kunder, medarbejdere, samarbejdspartnere og andre aktører.		
ARBEJDSMILJØPOLITIK	JAMO har en arbejdsmiljøpolitik		
ANTAL TILFÆLDE AF KORRUPTION ELLER BESTIKKELSE	Der har ikke været nogle tilfælde af korrupsion eller bestikkelse		Hvorvidt virksomheden har modtaget domme eller bøder for overtrædelse af lovgivningen i relation til antikorrupsion eller bestikkelse
ANTAL OPHÆVEDE KONTRAKTER, ELLER UDELADTE FORNYELSER, MED SAMARBJEDSPARTNERE; SOM FØLGE AF MISLIGEHODELSE, DER KAN HENFØRES TIL FORHOLD OM KORRUPTION OG/ELLER BESTEKKELSE	I 2025 har JAMO-SIKRING ikke konstateret, at samarbejdspartnere har været involveret i sådanne forhold.		